

镍供应链尽责管理报告 (2023)

浙江华友钴业股份有限公司

Nickel Supply Chain Due Diligence Report 2023

Zhejiang Huayou Cobalt Company Limited

报
编
矿
六
第
第
第
第
第
第
第

报告范围

本报告的
期间公司开展
分数据和信息

编制原则

本报告参
来自受冲突影
《中国指南》
倡议 (RMI)

内容编制

公司遵照
发展背景为原
的合规与绩效

发布方式

报告发布
址：www.h

指代说明

本报告由
镍钴有限公司
处未提及的指

版权说明

本报告版

2

28

1

18

ESG

" ESG

"

"

"

公司积极参与国际以及行业对话,了解负责任镍供应链尽责管理的行业解决方案的最新资讯,并积极反馈公司自身建设中碰到的问题。报告期间,公司继续担任关键矿产责任倡议(RCI)的理事会副主席单位,积极参与镍供应链工作小组的筹建,并作为主要支持单位参与 RCI 组织的印尼镍产业园区 ESG 共建的行动中。



上图: 2023 年 4 月,集团总部 ESG 与可持续发展部李仲宁部长在 2023 年 OECD 负责任矿产供应链论坛上发言,介绍公司镍供应链尽责管理实践以及碰到的问题。

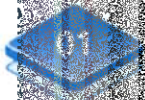
根据《中国对外矿业投资社会责任指引》(2017 版本),矿产资源行业属于资本密集型产业,投资周期长,专业化程度高,矿产资源投资与合作的可持续发展,需要安全、稳定、透明和可预期的政治、经济和社会环境,同时会对经济、社会和环境产生一系列深远的影响。因此,华友钴业在海外投资建业、实现经济效益的同时充分考虑经济、环境和社会的可持续发展,做到尊重人权、公平运营、减少生态足迹、妥善处理社区关系、与各利益相关方建立沟通与合作机制、增强负责任经营的意识和能力、提高透明度,持续提升企业社会责任绩效。

镍金属作为锂电池的生产中重要的金属材料,在全球绿色转型的过程中占据十分重要的地位。随着镍金属在新能源锂电材料所占比例的不提高,国际新能源汽车企业对镍供应链日益关注。印度尼西亚作为镍资源蕴藏大国,成为中国矿企的重要投资开发地。然而,不断出现的 NGO 或者媒体报道,我们也了解到印度尼

西
透

家
效
小

(
责
通
信
结



及
应

1 报
有
址:

根据公司的业务特点，镍供应链尽责管理工作由集团层面的“ESG 与可持续发展管理委员会”下建立“**矿产供应链尽责管理小组**”统筹管理，具体工作由集团总部的 ESG 与可持续发展部负责，总部的镍原料采购部门，以及具体子公司和其所在的产业集团 ESG 工作部门协助完成，并接受 ESG 与可持续发展部的监督。（更多关于公司可持续发展的信息，请查阅官网最新 ESG 年度报告。）

■ **矿产供应链尽责管理政策**

公司按照《中国指南》和《经合组织指南》要求，建立了矿产供应链尽责管理政策及管理体系，并将供应链尽责管理政策纳入供应商从高风险区域负责任采购的日常管理里面。

■ **供应商行为准则**

公司建立了《供应商行为准则》，从劳工与人权、健康与安全等方面对供应商提出期望，同时要求供应商把这些条款传递到他们的供应商。公司在具体采购业务中，将这些条款作为其供应商准入的重要考虑因素并将积极监管供应商的合规性。任何违反本准则的行为可能损害供应商与华友之间的业务关系，甚至导致双方的业务关系的暂停或终止。

■ **矿产负责任采购的供应商标准**

在供应商行为准则的基础上，公司针对矿产负责任采购的供应商制定了专门的标准，要求矿产供应商按照《中国指南》和《经合组织指南》就其整个供应链关于矿产产品中镍的来源开展尽责管理，确定其中的镍是否来自被识别的高风险地区。如果是，供应商应向华友提供关于其采购和尽责管理活动合理的书面证据。

如果供应商违反了以上的准则或标准，或其直接或间接供应商被视为有违反该准则或标准的行为，华友将要求供应商在合理确定的日期之前实施纠正措施，以便供应商要求相应的供应链参与者处理识别的风险。如果这种存在违反标准的供应商未按照华友的要求减缓或消除风险甚至拒绝采取任何措施，华友将决定终止全部或部分合同、协议、采购订单或其他与供应商之间的任何其他安排。

(以上三份文件的使用范围包括整体华友控股的子公司,可以在华友的官方网站查阅,同时,公司已经将相关的要求融入公司内部的管理制度)

为更好地管理供应链的风险、增加供应

2
3 审核

()

()

产供应链尽责管理为主要内容的能力建设。华越镍钴（印尼）有限公司均为华友的控股子公司，具备长期

■ 利益相关方沟通

华友不仅与上游供应商保持良好沟通，也积极配合下游客户开展尽责管理开展的调查，并应要求及时提交各类资料。在根据评估结果进行整改的过程中，公司也积极与外部客户及当地各方整改建议，为打造绿色可持续的供应链不懈努力。

■ 记录保存体系

公司要求供应链尽责管理相关活动的文件记录至少保存三年。公司的资质文件、沟通记录都按照公司要求定期更新并建档保存，符合《经合组织指南》的要求。

■ 申诉机制

华友建立了申诉机制并发布于公司的网站（www.huayou.com）。任何有关我们矿产供应链尽责管理相关的不满或建议，都可以通过我们的反馈渠道向我们反馈，我们将及时分析、核查和处理，并反馈相关处理结果。为提升供应链尽责管理能力，华友积极参与相关行业培训、行业会议等。华友还参加了 2023 年 OECD 矿产供应链尽责管理论坛、2023 年国际矿业协会（ICMG）申诉磋商机制的边会等。

中国

电话：+86 - 573-88589950

邮箱：CSR@huayou.com

地址：浙江省桐乡市梧桐东路 18 号 华友钴业（总部）

印度尼西亚

电话：+081223930989/+082198735711

邮箱：HYNC@huayou.com

地址：印度尼西亚苏拉威西岛中部莫罗瓦利 IMIP 园区

社
不
道

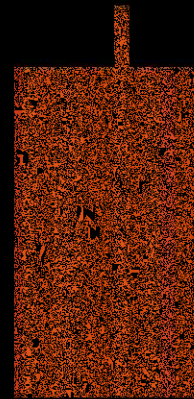
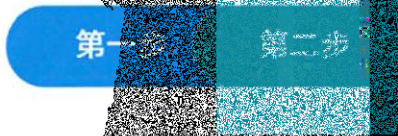
促
价
开

商
期
奠

的
识

保

展



的供应
料采购

原料来

同
直向供
或者会
的子公
较大的

最
解你的

✓ KY
径
属

✓ 镍
矿

通

们通过
原料来
单;美
矿-钽
用国家
布隆迪
个国家

⁴ 即两家
地址: 浙
族自治区

国家的矿产进行识别的参考标准为主，如果所采购矿产均不在以上名单，则企业需根据自身经营情况和供应链状况，采取合适工具进行 CAHRAs 风险识别。

经过梳理公司的镍精炼厂所使用的矿产原料均来自印度尼西亚，经过联合国制裁名单、《多德-弗兰克法案》、欧盟 CAHRA 清单识别，印尼均不在以上名单范围内。

针对冲突，公司主要参考“海德堡冲突晴雨表”数据及《多德-弗兰克华尔街金融改革与消费者保护法》（Dodd-Frank Wall Street Reform and Consumer Protection Act）中对“冲突矿物”及所禁止的源产地国家的定义及欧盟 CAHRA 清单中的国家和地区；

针对管治，公司主要参考“世界法制指数 Rule of law Index - Rule of Law Index (World Justice Project)”数据；

针对人权，公司主要参考“人类发展指数 HRD”的报告和数据。

冲突影响和高风险区域识别表 CAHRAs Identification Form										
序号 S/N	国家 Country	来源 SOURCE			The Congo (DRC) and its nine adjoining countries : in Section 1502 of the Dodd Frank Act (DPA 1502), namely Angola, Burundi, Central African Republic, Republic of the Congo, Rwanda, South Sudan, Tanzania, Uganda, and Zambia 安哥拉、布隆迪、中非共和国、刚果(金)、卢旺达、南苏丹、坦桑尼亚、乌干达、赞比亚	EU CAHRAs list https://www.ec.europa.eu/economy_finance/afsanca/afsanca_en.html	联合国安全理事会清单 https://www.un.org/News/Press/docs/2011/1106_20110617.html	《多德-弗兰克法案》(Dodd-Frank Act) https://www.investopedia.com/terms/d/dodd-frank-financial-regulatory-reform-bill.asp	结论 (是否 CAHRA) Conclusion (CAHRA or Not)	备注 Remark
		世界法制指数 Rule of Law Index - Rule of Law Index (World Justice Project)	人类发展指数 https://data.worldbank.org/indicator/SH.UVS.SRVS.CV.XD?locations=SD	海德堡冲突晴雨表 https://bill.dodd-frank.com/barometer/current-version/?lang=en						
1	印度尼西亚 Indonesia	2.53	0.703	-	否	不在名单范围 Out of the list	不在名单范围 Out of the list	不在名单范围 Out of the list	否	源产国 Country of Origin

CAHRAs 识别程序最基本原则包括以联合国制裁名单、美国《多德-弗兰克法案》(Dodd-Frank Act) 中关于冲突矿产(金矿、铜铁矿-钨铁矿、锡矿、钨铁矿)及其衍生物、钨、锡和钨)以及“适用国家”刚果民主共和国、刚果共和国、中非共和国、南苏丹、乌干达、卢旺达、布隆迪、坦桑尼亚、赞比亚以及安哥拉的定义，和欧盟 CAHRA 清单中包含的 27 个国家/地区的 208 个地区的名单识别为主。以上是主要针对高风险区域及国家的矿产进行识别的主要指标为识别的参考标准为主。如果所采购矿产均不在以上名单，则企业需根据自身经营情况和供应链状况，采取合适工具进行 CAHRAs 风险识别。
我司所使用的矿产原料均来自于印度尼西亚，经过联合国制裁名单、《多德-弗兰克法案》、欧盟 CAHRA 清单识别，印尼均不在以上名单范围内，因此我司针对冲突、人权、管治主要采取以上工具。

另外，通过网络搜索、RMI (Responsible Mineral Initiative) 网站以及其他途径查询对供应商进行风险评估，识别原料供应商的负面信息和报道，评估衢州钴新、广西新材料的电镍生产供应链不存在一类风险。

通过矿山实地走访，了解矿山供应商对矿料的现场管控情况，从而降低源头风险，提升供应链的透明度。本次提供了供应链中在供的矿山供应商信息，首先收集必要的内外部 ESG 相关评估报告，同时也尽量收集矿山信息，包括但不限于

于原产地证书、采矿许可证、商业登记证及实地评估资料，所有矿
资证齐全，矿山也有承诺按照目前国际标准⁵进行 ESG 建设和风

最后，我们将以上多种途径识别的风险进行梳理汇总，对镍
评估报告，并把相应的风险情况与供应商进行充分沟通，共同确
善行动。

第三步：风险预防与减缓

我们对印度尼西亚的镍粗炼厂运行镍供应链尽责管理体系。
尼镍产业集团协助，目前我们在两个镍粗炼厂（华越与华科）运
尽责管理体系，对供应其红土镍矿的供应商（矿山）开展了尽责管
伴必须遵守公司的 ESG 政策与供应链行为准则，满足政策中有
益、道德、环境可持续性和负责任采矿等方面的标准。

第四步：开展内外部评估

华友积极运行矿产供应链尽责管理体系，积极配合下游客户
求，并与上游企业沟通存在的问题和改进计划，推动供应链尽责管
报告期间，华友总部对镍供应链进行了 ESG 与供应链尽责管理
请独立第三方进行外审，对审计中发现的问题，按照要求制定风险
进行整改。

第五步：对风险管理过程和结果进行沟通 and 报告

公开报告是矿产供应链上下游所有利益相关者的基本责任，
任。此报告证明了我们的承诺，欢迎大家的反馈，也鼓励我们所
链合作伙伴进行负责任供应链尽责管理，促进行业的绿色健康发

⁵ 我们梳理到供应链最上游的矿山都有建设自身的 ESG 体系，也承诺按照 IRMA（或
的标准进行风险管理及评估。

此外，华友始终积极参与全球矿产供应链尽责管理，广泛参与全球矿产供应链的尽责管理要求和实践，同时听取更多方面的经验和想法。

本报告可在公司官网查阅及下载（网址：www.hualy.com）

第六步：适时提供条件或合作

不适用。

浙江